

АКТ
государственной историко-культурной экспертизы по обоснованию
включения (не включения) в единый государственный реестр и
определению категории историко-культурного значения
выявленного объекта культурного наследия
«Почтовая станция», сер. XIX в.
(Калужская область, Износковский район, д. Кононово)

Дата начала проведения экспертизы: 14 августа 2020 г.
Дата окончания проведения экспертизы: 15 февраля 2021 г.
Место проведения экспертизы: Калужская область, Износковский район, д. Кононово; г. Москва.

Заказчик экспертизы: Государственное автономное учреждение культуры Калужской области «Научно-производственный центр по сохранению и использованию объектов культурного наследия» (г. Калуга, ул. Тульская, 78 А).

Сведения об эксперте:

Фамилия, имя, отчество	Яровой Илья Юрьевич
Образование	высшее
Специальность	архитектор
Ученая степень	кандидат архитектуры
Звание	академик Академии архитектурного наследия
Стаж работы	свыше 30 лет
Место работы и должность	ИП Яровой И.Ю. Центр развития исторических территорий
Сведения об аттестации	Приказ Министерства культуры Российской Федерации об утверждении статуса аттестованного эксперта по проведению государственной историко-культурной экспертизы № 997 от 17.07 2019 г.
	Объекты экспертизы: - выявленные объекты культурного наследия в целях обоснования целесообразности включения данных объектов в реестр; - документы, обосновывающие включение объектов культурного наследия в реестр; - документы, обосновывающие исключение объектов культурного наследия из реестра; - документация, за исключением научных отчетов о выполненных археологических полевых работах, содержащая результаты исследований, в соответствии с которыми

Эксперт

Яровой И.Ю.

определяется наличие или отсутствие объектов, обладающих признаками объектов культурного наследия, на земельных участках, подлежащих воздействию земляных, строительных, мелиоративных, хозяйственных работ, работ по использованию лесов и иных работ;

- документация или разделы документации, обосновывающие меры по обеспечению сохранности объекта культурного наследия, выявленного объекта культурного наследия либо объекта, обладающего признаками объекта культурного наследия, при проведении земляных, мелиоративных, хозяйственных работ, указанных в настоящей статье работ по использованию лесов и иных работ в границах территории объекта культурного наследия либо на земельном участке, непосредственно связанном с земельным участком в границах территории объекта культурного наследия;

- документы, обосновывающие изменение категории историко-культурного значения объекта культурного наследия;

- документы, обосновывающие отнесение объекта культурного наследия к историко-культурным заповедникам, особо ценным объектам культурного наследия народов Российской Федерации либо объектам всемирного культурного и природного наследия.

Приказ Министерства культуры Российской Федерации об утверждении статуса аттестованного эксперта по проведению государственной историко-культурной экспертизы от 26.04.2018 г. № 580.

Объект экспертизы:

- проектная документация на проведение работ по сохранению объектов культурного наследия.

Эксперт несёт ответственность за достоверность сведений, изложенных в акте экспертизы, в соответствии с пп. «д» п. 19 «Положения о государственной историко-культурной экспертизе», утвержденного Постановлением Правительства Российской Федерации от 15.07.2009 № 569, и обеспечивает

выполнение п. 17 «Положения о государственной историко-культурной экспертизе», утвержденного Постановлением Правительства Российской Федерации от 15.07.2009 № 569.

Объект государственной историко-культурной экспертизы

Выявленный объект культурного наследия «Почтовая станция», сер. XIX в. (Калужская область, Износковский район, д. Кононово).

Цель государственной историко-культурной экспертизы

1. Обоснование включения (положительное заключение) или не включения (отрицательное заключение) в единый государственный реестр объектов культурного наследия (памятников истории и культуры) народов Российской Федерации выявленного объекта культурного наследия «Почтовая станция», сер. XIX в. (Калужская область, Износковский район, д. Кононово).
2. Определение категории историко-культурного значения объекта культурного наследия «Почтовая станция», сер. XIX в. (Калужская область, Износковский район, д. Кононово).

I. Перечень документов, представленных заявителем

1. Приказ научно-производственного центра по охране, реставрации и использованию памятников истории и культуры от 18 января 1994 г. № 2-с «Об утверждении списка вновь выявленных памятников истории и культуры».
2. Письмо управления по охране объектов культурного наследия от 14.03.18 г. № 10-01/142-18 (о сносе выявленного объекта культурного наследия «Почтовая станция (6 объектов), сер. XIX в.»).
3. Управление по охране объектов культурного наследия Калужской области. Материалы фотофиксации выявленного объекта культурного наследия «Почтовая станция (6 объектов). 2018 г.
4. Паспорт памятника истории и культуры «Ансамбль почтовой станции в деревне Кононово». 1978 г.

II. Сведения об обстоятельствах, повлиявших на процесс проведения и результаты экспертизы

Обстоятельства, повлиявшие на процесс проведения и результаты экспертного заключения, отсутствуют.

III. Сведения о проведенных исследованиях с указанием примененных методов, объема и характера выполненных работ и их результатов

Для определения историко-культурной ценности объекта при подготовке настоящего Акта государственной историко-культурной экспертизы были изучены:

Эксперт

Яровой И.Ю.

- документы, предоставленные заказчиком экспертизы;
- материалы печатных изданий и Интернет-ресурсов, содержащие сведения об историко-культурном наследии Калужской области.

Вместе с тем, экспертом было проведено натурное обследование с фотофиксацией места расположения объекта и его градостроительного окружения.

Указанные исследования проведены в объеме, достаточном для обоснования вывода государственной историко-культурной экспертизы.

IV. Факты и сведения, выявленные и установленные в результате проведенных исследований

Краткие исторические сведения

Здание почтовой станции в д. Кононово было расположено на Московско-Варшавском шоссе, которое пересекало калужские земли с северо-востока на юго-запад, проходя по девяти современным районам: Жуковскому, Малоярославецкому, Медыньскому, Износковскому, Юхновскому, Мосальскому, Барятинскому, Спас-Деменскому и Куйбышевскому. Шоссе пересекало города Малоярославец, Медынь и Юхнов.

Строительство Варшавского шоссе велось в 1-й половине XIX века в два этапа: участок от Варшавы до Бреста был пущен в 1823 году, а встречный, от Москвы, вступил в строй в 1849 году. Протяженность самой длинной дороги в России на середину столетия составляла 999 верст. Из них 222 версты пролегли на территории Калужской губернии.

К строительству восточной части Варшавского шоссе (от Бреста до Москвы) приступили в 1840 году. Летом 1841 года управляющий работами подполковник корпуса инженеров Четвериков 1-й докладывал калужскому губернатору, что в текущем (1841 году) работы будут вестись от Малоярославца к востоку до границ Московской губернии, а также к западу – до Медыни.

В приказе главноуправляющего путями сообщения и публичными зданиями генерал-адъютанта П.А. Клейнмихеля от 1 ноября 1845 г. говорится, что « шоссе от Подольска до Малоярославца к соединению с Брест-Бобруйским шоссе разрешено. От Малоярославца шоссе во всех частях построено отлично, земляные работы произведены правильно. Остается представить проект на устройство шоссе и почтового дома в самом городе Малоярославце».

9 декабря 1846 года был объявлен указ Николая I об наименовании сооружаемого от Москвы до Брест-Литовска шоссе Московско-Варшавским.

В докладе на имя императора от 1.04.1847 г. за № 324 сказано, что избраны места для построения 32-х станционных домов по Московско-Варшавскому шоссе от Малоярославца до Бобруйска. В пределах Калужской губернии на шоссе было запланировано строительство тринадцати почтовых

станций, располагавшихся на расстоянии 17 верст друг от друга. В том числе, и станции Кононовской – между Медынской и Крюковской (Юхновской). Из указанных выше 32-х станций лишь три относились ко второму разряду (с гостиницами для проезжающих), в том числе и Малоярославецкая станция. Рядовые станции, такие как Кононовская, числились по третьему разряду.

Здания станций были построены по типовым проектам, разработанным в Санкт-Петербурге. Здания станций второго разряда были в семь осей по главному фасаду (например, здание станции в Малоярославце), здания 3-го разряда – в пять осей; многие строились со стрельчатыми оконными проемами.

Движение по Варшавскому шоссе было открыто 2 января 1850 года. В марте 1851 года почтовый департамент Калужской губернии разрешил Калужской губернской почтовой конторе «определить смотрителей на все почтовые станции по Московско-Варшавскому шоссе, кроме городов Малоярославца и Медыни». С учетом даты этого разрешения строительство «Почтовой станции» в дер. Кононово датируется приблизительно 1850 годом.

Почтовую станцию составляли главный корпус (почтовый дом), в котором проживал комиссар и останавливались проезжающие, 2 флигеля, симметрично расположенные по сторонам от главного корпуса и предназначенные для почтальонов и служителей, а также хозяйственные постройки (конюшни, каретный сарай, погреб, навесы для хранения инвентаря и т. п.). Двор почтовой станции с трех сторон был окружен садом и огородом. Главный корпус представлял собой сложенный из кирпича, прямоугольный в плане, вытянутый вдоль шоссе 1-этажный объем с 4-скатной крышей, над которой поднималась широкая труба. Главный южный фасад, обращенный к шоссе, имел симметричную композицию, был фланкирован лопатками, прорезан пятью высокими стрельчатыми, обрамленными проемами входа и окон и завершен карнизом.

В 1877 году Министерство путей сообщений передало шоссе в ведение соответствующих земств; Юхновский участок был приписан к калужскому земству. На содержание шоссе казна выделяла около 400 рублей на версту. Сумма была явно недостаточной, и земство учредило так называемую дорожную повинность: уход за шоссе вменялся жителям прилегающих населенных пунктов. Для содержания шоссе использовались средства, полученные от дорожных сборов. Деньги за проезд взимались на пяти станциях, в том числе и на Кононовской.

В советское время и до 1998 года комплекс Почтовой станции продолжал использоваться дорожными службами, в основном для жилья сотрудников. Но к 1970-м годам хозяйственные постройки были уже утрачены.

По приказу научно-производственного центра по охране, реставрации и использованию памятников истории и культуры Калужской области от 18.01.1994 № 2-с "Об утверждении списка вновь выявленных памятников истории и культуры" Почтовая станция получила статус выявленного объекта культурного наследия.

После 1998 года комплекс был приватизирован, переходил из рук в руки. Флигели постепенно ветшали, началась их разборка. В 2017 году комплекс был в очередной раз продан. В январе 2018 года все 3 здания были разобраны. Этот факт был установлен управлением по охране объектов культурного наследия Калужской области.

Результаты натурного обследования

Место бывшего расположения данного объекта находится по адресу: дер. Кононово, д. 10. В настоящее время участок этого домовладения закрыт со стороны Варшавского шоссе современной металлической оградой. На самом участке находятся только остатки разобранного здания вблизи ограды в виде кучи кирпичей и пр.

V. Перечень документов и материалов, собранных и полученных при проведении экспертизы, а также использованной для нее специальной, технической и справочной литературы

1. Федеральный закон № 73-ФЗ «Об объектах культурного наследия (памятниках истории и культуры) народов Российской Федерации».
2. Федеральный закон № 315-ФЗ «О внесении изменений в Федеральный закон «Об объектах культурного наследия (памятниках истории и культуры) народов Российской Федерации» и отдельные законодательные акты Российской Федерации».
3. Закон Калужской области № 372-ОЗ «Об объектах культурного наследия (памятниках истории и культуры) народов Российской Федерации, расположенных на территории Калужской области».
4. Приказ научно-производственного центра по охране, реставрации и использованию памятников истории и культуры от 18.01.1994 № 2-с "Об утверждении списка вновь выявленных памятников истории и культуры".
5. Полное собрание законов Российской империи. Собрание второе. Том XXI. Отделение второе. 1846 г. СПб.: В Типографии II Отделения Е. И. В. Канцелярии, 1847. С. 623, 624.
6. Государственный архив Калужской области. Ф. 71. Оп. 1. Д. 55. Предписания почтового департамента. 1850 – 1851 гг. Л. 28.
7. Материалы для географии и статистики России, собранные офицерами Генерального штаба. Калужская губерния. Ч. II. Сост. М. Попроцкий. СПб.: Типография Э. Веймара, 1864. С. 300, 302.
8. Паспорт памятника истории и культуры «Ансамбль почтовой станции в деревне Кононово». 1978 г.
9. Маслов В.Е. Варшавка – российский тракт. – Калуга: Золотая аллея, 2002. С. 10, 12, 21.
10. Малоярославец. История и современность. Гл. ред. Т.М. Тимошина. – Калуга: Изд-во Фридгельм, 2002. С. 145, 146, 147.

11. РГИА. Ф. 446. Оп. 6. Д. 31. Л. 249. – Цит. по: Назарян Е.А. Организация почтовой службы в Малоярославце // Вопросы археологии, истории, культуры и природы Верхнего Поочья. Материалы X Региональной научной конференции. Сост. С.Л. Манаенкова. – Калуга: Издательство «Гриф», 2003. С. 251, 252.
12. Письмо управления по охране объектов культурного наследия от 14.03.18 г. № 10-01/142-18 (о сносе выявленного объекта культурного наследия «Почтовая станция (6 объектов), сер. XIX в.»).
13. Управление по охране объектов культурного наследия Калужской области. Материалы фотофиксации выявленного объекта культурного наследия «Почтовая станция (6 объектов). 2018 г.
12. Интернет-ресурс: Военно-топографическая карта Российской империи. 1846 – 1863 гг. Калужская губерния // URL: http://www.etomesto.ru/map-kaluga_shubert/
13. Интернет-ресурс: Почтовая станция: Кононово (Мятлево) // URL: <https://road.globeofrussia.ru/2017/06/22/pochtovaya-stantsiya-myatlevo.html>
14. Интернет-ресурс: <https://road.globeofrussia.ru/2017/06/22/pochtovaya-stantsiya-myatlevo.html>
15. Интернет-ресурс: <https://zen.yandex.ru/media/frondetv/v-kalujskoi-oblasti-snesli-pochtovuiu-stanciu-xix-veka-5acff87879885e97f6eeb122>
16. Интернет-ресурс: <https://architectstyle.livejournal.com/53339.html>
17. Интернет-ресурс: <https://reports.travel.ru/reports/2015/06/245542.html>
18. Интернет-ресурс: <https://galik-123.livejournal.com/104355.html>
19. Интернет-ресурс: <https://galik-123.livejournal.com/104355.html>
20. Интернет-ресурс: <https://travel-russia.livejournal.com/42528.html>

VI. Обоснование выводов экспертизы

Результаты анализа документов, представляющих выявленный объект культурного наследия «Почтовая станция», сер. XIX в. (Калужская область, Износковский район, д. Кононово), а также результаты натурного обследования места его бывшего расположения приводят к выводу о том, что объект полностью утрачен.

ВЫВОДЫ ЭКСПЕРТИЗЫ:

Выявленный объект культурного наследия «Почтовая станция», сер. XIX в. (Калужская область, Износковский район, д. Кононово) рекомендуется не включать (отрицательное заключение) в государственный реестр объектов культурного наследия (памятников истории и культуры) народов Российской Федерации ввиду его физической утраты.

Эксперт

_____ Яровой И.Ю.

Дата оформления Акта экспертизы 15 февраля 2021 года

Перечень приложений:

1. Фотофиксация утраченного объекта, на 3 л.
2. Фотофиксация места расположения объекта, на 1 л.
3. Карта-схема места расположения объекта, на 1 л.
4. Паспорт памятника истории и культуры, на 7 л.
5. Приказ научно-производственного центра по охране, реставрации и использованию памятников истории и культуры от 18.01.1994 № 2-с "Об утверждении списка вновь выявленных памятников истории и культуры", на 3 л.
6. Использованная литература, на 4 л.
7. Письмо управления по охране объектов культурного наследия от 14.03.18 г. № 10-01/142-18 (о сносе выявленного объекта культурного наследия «Почтовая станция (6 объектов), сер. XIX в.»), на 1 л.
8. Управление по охране объектов культурного наследия Калужской области. Материалы фотофиксации выявленного объекта культурного наследия «Почтовая станция (6 объектов). 2018 г., на 4 л.

Эксперт

Яровой И.Ю.

Фотофиксация утраченного объекта



Фото 1. Главный корпус. Вид с востока. Снимок до сноса здания в 2018 г.



Фото 2. Главный корпус. Вид с юго-востока. Снимок до сноса здания в 2018 г.



Фото 3. Главный вход. Снимок до сноса здания в 2018 г.



Фото 4. Декор главного фасада. Снимок до сноса здания в 2018 г.



Фото 5. Наличник на главном фасаде. Снимок до сноса здания в 2018 г.



Фото 6. Главный фасад. Завершение фланговой лопатки.

Приложение № 2 к акту историко-культурной экспертизы от 15 февраля 2021 г.

Фотофиксация места расположения объекта

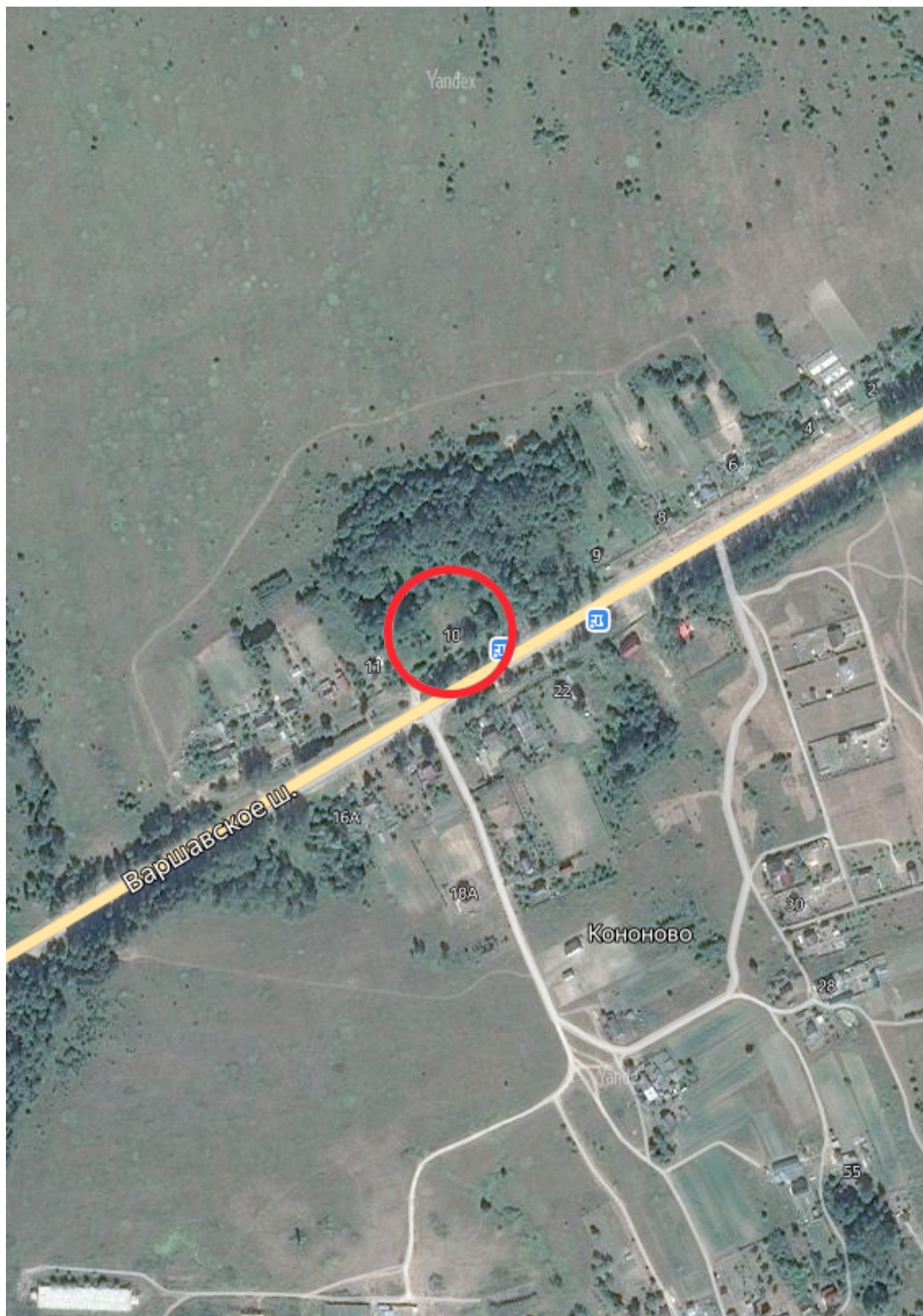


Фото 1. Вид участка «Почтовой станции» с противоположной стороны Варшавского шоссе.



Фото 2. Вид остатков разрушенного главного корпуса «Почтовой станции».

Карта-схема места расположения объекта



ПАМЯТНИКИ ИСТОРИИ И КУЛЬТУРЫ СССР

(недвижимые)

СОЮЗНАЯ РЕСПУБЛИКА РСФСР

Гос. инспекция по охране памятников истории и культуры Мин-ва культуры РСФСР
(наименование республиканского органа охраны памятников)

П А С П О Р Т

I. НАИМЕНОВАНИЕ ПАМЯТНИКА Ансамбль почтовой станции в деревне Кононово.

II. ТИПОЛОГИЧЕСКАЯ
ПРИНАДЛЕЖНОСТЬ

памятник археологии	памятник истории	памятник архитектуры	памятник монумент. иск-ва
		3	

III. ДАТИРОВКА ПАМЯТНИКА (или дата исторического события, с которым связано возникновение памятника — для памятников истории)

Середина XIX века.

IV. АДРЕС (местонахождение) ПАМЯТНИКА Калужская обл. Медынский р-он. д. Кононово

(АССР, край, область, район, автономная обл.)
Проезд автобусом от ж/д ст. Малоярославец М/Киевской ж/д до ост. Кононово, или от ст. Мятлевская/Калуга-Вязьма/ -пешком 2 км.

национальный округ; населенный пункт; пути подъезда)

V. ХАРАКТЕР
СОВРЕМЕННОГО
ИСПОЛЬЗОВАНИЯ

по первонач. назначению	культурно-просветит.	туристско-экскурсион.	лечебно-оздоровителн.	жилые помещения	хозяйственное	не используется
	музей библиотека клуб		больницы санатории д/отд.	+	учреждение торгов. промышл. склад	

ПРИЛОЖЕНИЯ:

Фото общего вида—
Фото фрагментов—
Генплан—
Обмеры: план—
 фасад—
 разрез—
Схематический план
охранной зоны—

5
I

VI. ИСТОРИЧЕСКИЕ СВЕДЕНИЯ

а	для памятников археологии	— история возникновения, кем и когда производились разведки и раскопки, место хранения коллекций
	для памятников истории	— история возникновения: краткая характеристика событий и лиц, в связи с которыми объект приобрел значение памятника.
	для памятников архитектуры и монументального иск-ва	автор, строитель, заказчик, история создания.

В цепочке почтовых станций, выстроенных вдоль Варшавского шоссе большое значение имеет Кононовская станция, сохранившая многие первоначальные композиционные и декоративные элементы.

Станция выстроена во время прокладки шоссе в 1840-х годах.

В состав станции входил почтовый дом, в котором проживал комиссар и останавливались проезжающие, флигеля /службы/ для почтальонов, служителей и кухни, хозяйственные постройки, в числе которых были конюшни, каретный сарай, навесы для хранения инвентаря и т.п. и погреб. К главному фасаду почтового дома подводила подъездная дорога от шоссе. Почтовый дом с трёх сторон был окружён садом и огородом.

Станция выстроена по типовому проекту. Автор проекта и точное время постройки не известны.

б) перестройки и утраты, изменившие первоначальный облик памятника.

Ансамбль почтовой станции сохранился, несмотря на перестройку флигелей, в довольно полном составе. Утрачены хоз. постройки /конюшня, каретный сарай и навесы/ и часть ограды. Флигеля /службы/ после пожара использованы под хозяйств. нужды. Территория сохранилась в первоначальных границах.

в) реставрационные работы (общая характеристика, время, автор, место хранения документации)

Реставрационные работы не проводились.

VII. ОПИСАНИЕ ПАМЯТНИКА

а)	для памятников археологии	—характер культурного слоя, важнейшие находки,
	для памятников истории	—характеристика памятника, наличие, текст и время установления мемориальной доски.
	для памятников архитектуры	—основные особенности планировочной, композиционно-пространственной структуры и конструкций; характер декора фасадов и интерьеров; наличие живописи, скульптуры, прикладного искусства; строительный материал, основные габариты.
	для памятников монумент. иск-ва	—основные особенности композиционного и колористического решения; тексты, материал, техника, размер.

Кононовская почтовая станция находится на 178 км. Варшавского шоссе. Главный фасад основного сооружения — почтового дома обращён в сторону шоссе. Территория почтовой станции состоит из двора, образованного домом, двумя службами /флигелями/ и огородов с садом.

Вся территория окружена рвом и валом и обсажена деревьями /берёза и липа/. В центре двора — колодец. Сохранился почтовый дом и два служебных здания /или флигеля/, расположенных с западной и восточной стороны двора. Хозяйственные постройки, замыкавшие почтовый двор с севера — не сохранились. Разобраны полагавшиеся по типовому проекту конюшня, каретный сарай, навесы. Из хозяйственных построек сохранился только погреб, причём его деревянный тамбур новый. Подъездная дорога, образовавшая "куртину" перед домом для подъезда карет, частично перепахана и перед домом высажен фруктовый сад. Ограда, окружавшая почтовый двор с трёх сторон, сохранилась только с южной стороны, обращённой к Варшавскому шоссе. Западное и восточное крыла её разобраны. На все сохранившиеся постройки см. отдельные паспорта.

Размер территории станции 130 — 135 м.

Почтовый двор 60 х 50 /без хоз. построек./

б) общая оценка общественной, научно-исторической и художественной значимости памятника.

Почтовая станция была выстроена по типовому проекту и представляет значительный историко-архитектурный интерес.

VIII. ОСНОВНАЯ БИБЛИОГРАФИЯ, АРХИВНЫЕ ИСТОЧНИКИ, ИКОНОГРАФИЧЕСКИЙ МАТЕРИАЛ.

1. В. В. Ханьков Летопись Калужская от отдалённых времён до 1841г. М 1878г.
2. Н. Штиглиц Калужская губ. Список насел. мест по свед. 1859г. СПб 1863г.

IX. ТЕХНИЧЕСКОЕ СОСТОЯНИЕ

характеристика общего состояния:
 для памятников археологии культурного слоя
 важнейших находок
 конструкций
 стен
 покрытий
 потолков
 пола
 декора фасадов
 интерьеров

для памятников архитектуры и истории

в интерьере: живописи
 скульптуры
 прикл. иск-ва

для памятников монументального искусства цоколя
 постамента
 скульптуры
 грунта
 красочного слоя

хорошее	среднее	плохое	аварийное

X. СИСТЕМА ОХРАНЫ

а) категория охраны

союзная	республ.	местная	не состоит
			+

б) дата и № документа о принятии под охрану Под гос. охраной не состоит

в) границы охранной зоны и зоны регулирования застройки (краткое описание со ссылкой на утверждающий документ)

Охранные зоны не определены

г) балансовая принадлежность и конкретное использование Находится на балансе ДРСУ и используется под жильё и подсобные помещения ДРСУ

д) дата и № охранного документа

Дата составления паспорта

Составитель архитектор Г.К.Игнатьев
 (ф., и., о. должность или профессия)

[Handwritten Signature]
 подпись

«10» августа 1978 г.

Инспектор по охране памятников

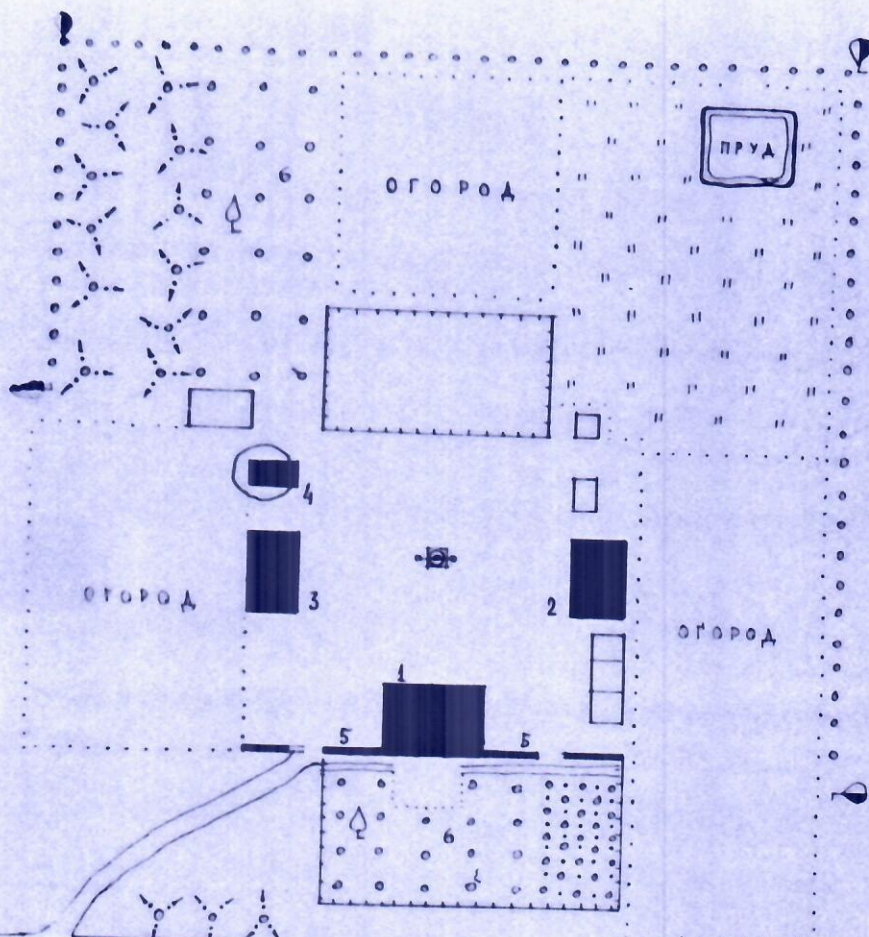
подпись

М. П.



Д. Кононово
 КАЛУЖСКАЯ ОБЛАСТЬ МЕДЫНСКИЙ РАЙОН
 ПОЧТОВАЯ СТАНЦИЯ
 С. XIX В.

ГЕНПЛАН



ВАРШАВСКОЕ ШОССЕ

0 50 м

1 ПОЧТОВЫЙ ДОМ
 2 ВОСТОЧНИ
 3 ЗАПАД

4 ПОРТЕБ
 5 ОГРАДА
 6 САД

ОБМЕР Г. И. ИГНАТЬЕВЫХ
 1977





НАУЧНО-ПРОИЗВОДСТВЕННЫЙ ЦЕНТР ПО ОХРАНЕ, РЕСТАВРАЦИИ
И ИСПОЛЬЗОВАНИЮ ПАМЯТНИКОВ ИСТОРИИ И КУЛЬТУРЫ

от 18 января 1994г.

П Р И К А З
г.Калуга

№ 2-с

Об утверждении списка вновь
выявленных памятников исто-
рии и культуры

В соответствии с требованиями ст.39 Закона РСФСР "Об охране и использовании памятников истории и культуры", ст.18 Положения "Об охране и использовании памятников истории и культуры" ПРИКАЗЫВАЮ:

Утвердить дополнительный список вновь выявленных историко-культурных объектов Калужской области по состоянию на 1.01.94г. согласно приложению / на 13 листах/.

Директор НПЦ



Т.В.Голоушкина

Приложение к приказу № 2-с
от 18 января 1994 года.

СПИСОК

вновь выявленные объекты,
представляющие историческую, научную, художественную
или иную культурную ценность (по видам).

Научно-производственный центр по охране, реставрации и использованию
памятников истории и культуры управления культуры Калужской администрации.

№	Наименование объекта	Адресовка	Местонахождение памятника	Пользователь или собственник	Техническое состояние	Заключение экспертизы
КАЛУГА						
1.	Коншня, нач. XIX в.		ул. Баумана, 9/77			
2.	Дом землекопа В. А. Барнаева, XIX в.		ул. Баумана, 11			
3.	Инлой дом, XVIII в.		ул. Баумана, 13			
4.	Инлой дом, XVIII в.		ул. Баумана, 18			
5.	Инлой дом, XIX в.		ул. Баумана, 21			
6.	Инлой дом, XIX в.		ул. Баумана, 27			
7.	Инлой дом, XIX в.		ул. Баумана, 34			
8.	Инлой дом, XVIII в.		ул. Баумана, 35			
9.	Инлой дом, XVIII в.		ул. Баумана, 37			
10.	Инлой дом, XIX в.		ул. Баумана, 46			
11.	Инлой дом, XVIII в.		ул. Баумана, 48			
12.	Баня XIX в.		ул. Вооруженного Восстания			
13.	Инлой дом, XIX в.		ул. Гагарина, 26			

ИИ наименования объекта	Датировка	Местонахождение памятника	Пользователь или собственник	Техническое состояние	Заключение экспертизы
-------------------------	-----------	------------------------------	---------------------------------	--------------------------	--------------------------

ИЗНОСКОВСКИЙ РАЙОН

1. Привокзальные постройки, к. XIX в. - ХХ в.
2. Почтовая станция, сер. XIX в.
3. Усадьбный комплекс, нач. ХХ в.
4. Торгово-промышленное здание, нач. ХХ в.
5. Торгово-промышленное здание, нач. ХХ в.
6. Иной дом, кон. XIX нач. ХХ вв.
7. Вокзал, кон. XIX в.

МИРОВСКИЙ РАЙОН

1. Колокольня церкви Успения Богородицы, XIX в.
2. Усадьба Засецких [Кузнецовых]
3. Церковь Никольская

ЛЕНИНОВСКИЙ РАЙОН

1. Купеческий особняк XIX в.
2. Бывшая гимназия, XIX в.

МЕДВЕДСКИЙ РАЙОН

1. Здание б. Казначейства, кон. XIX нач. ХХ вв.

г. Медвецк, ул. Мира, 23

ББК 84(2Рос = Рус)-7
26.899 (2Р344)
М31



Проект
«Калужская хроника»

Федеральная целевая программа «Культура России»

Книга издается попечением Управления
автомобильной магистрали Москва—Бобруйск

Маслов В.Е.

М31 Варшавка — российский тракт. — Калуга: Золотая аллея, 2002. —
144 с., ил.

ISBN 5—7111—0321—0

Книга рассказывает о прошлом и сегодняшнем дне одной из старейших до-
рог России — Варшавки. Уникальная история Варшавки — это особая глава в
русской и мировой культуре. Особое внимание автор уделяет самобытному
Юхновскому краю, где дорожное дело было главным отхожим промыслом кре-
стьян еще в XIX веке. Подробно освещен в книге и Рославльский участок Вар-
шавки.

Для широкого круга читателей.

ISBN 5—7111—0321—0

© Маслов В.Е., 2002
© «Золотая аллея», оформление, 2002
© Трефилов В.В., проект, 1998

в небольшом отдалении Мосальск и Спас-Деменск, через 6 километров за деревней Кузьминичи пересекает западную границу области. Без этой дороги трудно представить себе современную сеть дорог нашего края; а между тем, история ее не насчитывает и ста пятидесяти лет.

К устройству Варшавского шоссе (по плану) приступили в начале девятнадцатого века. Участок от Варшавы до Бреста был пущен в 1823 году, а встречный, от Москвы, вступил в строй в 1849 году. Строительная задача была далеко не простой и достаточно объемной. Протяженность дороги от Москвы до Бреста составляет 999 верст — это самая длинная в то время из всех дорог России (см. Приложение I). «Из них 222 версты, то есть более одной пятой, приходится на Калужскую губернию.

По территории нашего края дорога идет местностью лесистой и всхолмленной, с общим подъемом в направлении на юго-запад. В районе реки Нары высота рельефа над уровнем моря составляет около 180 метров, тогда как у деревни Долгое в Барятинском районе дорога выходит на самую высокую в пределах области точку — 279 метров. В нашей области дорога пересекает много рек. Самые значительные из них: Нара, Протва, Шаня, Угра, Ресса, Снопоть», Кунава, Ремежь.

«К строительству Варшавки приступили в 1840 году. Летом следующего года управляющий работами подполковник корпус инженеров Четвериков 1-й в своем рапорте докладывал Калужскому губернатору, что в 1841 году работы будут вестись от Малоярославца до границ Московской губернии, а в случае достаточного количества людей — то и к Подольску, а также от Малоярославца в сторону Медыни.

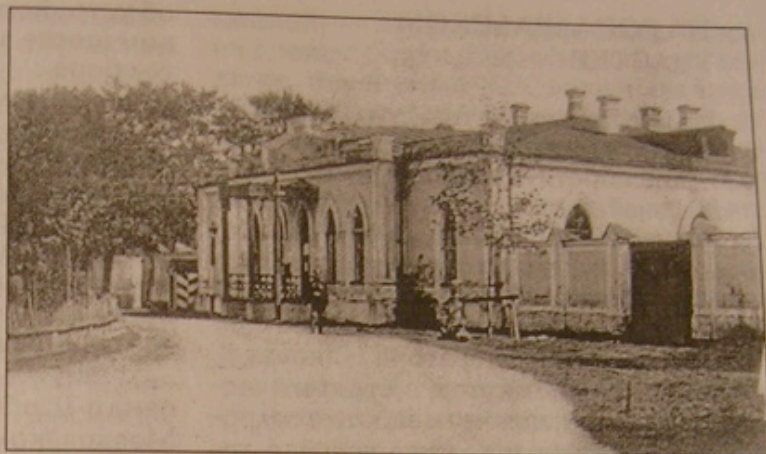
К работам привлекались, естественно, крепостные. Помещики губернии через «Калужские губернские ведомости» уведомлялись о возможности при-

сылки крестьян на государственные оплачиваемые работы. Калужский губернатор Н.В. Жуковский «при обозрении работ на Брестско-Литовском шоссе, нашел оные в весьма удовлетворительном положении в отношении к цели работ, которая есть доставление пропитания нуждающимся поселянам. Так, например, хороший работник, к числу которых преимущественно принадлежат крестьяне Юхновского уезда, выработывал в день до трех рублей ассигнациями» («Калужские губернские ведомости», 1841 г.). При хроническом недостатке хлебов, при постоянных недородах, крестьяне получали возможность заработка.

Инженеры прошлого века, когда главным средством передвижения была лошадь, стремились привязать дорогу к возмозно большому числу населенных пунктов. По данным А.И. Дядиченко (1916 г.), на калужском участке дороги находилось или тяготело к нему 40 деревень. В Малоярославце, Медыни, Юхнове шоссе делает крутые зигзаги, что в наше время стало доставлять большие неудобства и жителям этих городов, и водителям машин». (Особенно большие искривления Варшавки были при строительстве деревянных мостов через реки, если они пересекались дорогой под острым углом. Сваи забивались точно по течению реки, а впереди их ставились ледоломы. Мост пересекал реку точно под 90 градусов. Такая поправка была при строительстве моста через Угру, но особенно хорошо заметен старый зигзаг при переезде Рессы вблизи деревни Рыляки у поселка Заресского лесничества и вне Юхновского района на реке Изверь.)

Сплошная почтовая гоньба по Варшавскому шоссе была открыта 2 января 1850 года. В пределах губернии на шоссе было 13 почтовых станций: Дроздовская, Малоярославская, Ильинская, Медынская,

*Юхновский почтамт.
Взорван немцами при бег-
стве из города 5 марта 1942
года*



Кононовская, Крюковская (Юхновская), Борецкая, Людковская, Калуговская, Куземская, Александровско-хуторская, Суборовская, Крапивенская. В среднем, они размещались на расстоянии 17 верст друг от друга. Здания станций кое-где еще сохранились, они были выстроены по проектам, разработанным в Петербурге. Многим калужанам хорошо знакома почтовая станция 1-го разряда в городе Малоярославце. В июле 1849 года в ней проездом из Москвы в Калугу останавливался Н.В.Гоголь. На каждой станции были смотритель, староста, 11 ямщиков и 21 ло-

шадь. На узловой Малоярославецкой — было 15 ямщиков и 45 лошадей. Однако в то время Юхнов и уезд находились в составе Смоленской губернии. В Юхнове была своя почтовая станция (1 почтмейстер, 1 помощник, 2 смотрителя). Для перевозки почты содержалось 27 лошадей и 9 ямщиков. Другие почтовые станции на Варшавке были за пределами уезда. Что касается Юхновского уезда в целом, то на его территории были почтовые станции: на Гжатском большаке — село Ново-Успенск, на большаке Калуга—Вязьма: Климов Завод, Слободка, Знаменка.



*Почтовый тракт Калу-
га — Вязьма у Климова За-
вода*

НОВЫЕ ИЗМЕНЕНИЯ В УПРАВЛЕНИИ ВАРШАВКОЙ

В 1877 году Министерство путей сообщения передало шоссе в ведение соответствующих земств, при этом Юхновский участок дороги был приписан к Калужскому земству. На содержание шоссе казна выделила около 400 рублей на версту. Это была недостаточная сумма, и значительную часть расходов земство покрывало за счет так называемой дорожной повинности, другими словами, в обязанности жителей прилегающих населенных пунктов вменялось следить за состоянием дороги. Шоссе содержалось и за счет дорожных сборов. Для взимания денег с проезжих имелось пять застав: Протвинская, Шанская, Кононовская, Пополтинская и Крапивенская. Кроме того, при въезде в Юхнов было три заставы: две на Варшавке — восточная и западная, и третья — южная — на почтовом тракте Калуга—Вязьма. Доход приносили также штрафы за объезд застав, порчу шоссе, получали деньги и от сдачи под покос придорожных лугов.

Интересно отметить, что сразу же после пуска Варшавского шоссе возник вопрос о шоссировании дороги от Калуги до Малоярославца. Но стоимость строительства оказалась столь высокой, что земство от такой идеи отказалось. Сделано было исследование кратчайшего выхода на шоссе из Калуги. Ближайшая точка была у села Ильинского. Но даже устройство шоссе шириною в половину менее обыкновенного земству оказалось не по средствам. Проект был оставлен по недостатку денег.

В конце прошлого века в Калуге жил и работал гражданский инженер Н.Ю. Лермонтов. Оказывается, знаменитый поэт Михаил Юрьевич Лермонтов

и архитектор были братьями в пятом поколении — пятиуродными. Земская управа в 1896 году поручила Николаю Юрьевичу Лермонтову заведование ремонтом и постройкой сооружений на казенном Московско-Варшавском шоссе. Сохранилась оставленная им смета, или, как тогда говорили, «расписание сумм» на ремонт и новое строительство. Предполагались россыпь и укатка щебня, установка верстовых и сотенных знаков, предохранительных тумб, ремонт мостов и зданий, расчистка снега и скалывание льда, посадка живых изгородей и даже заготовка хвороста для засыпки слабых мест. Но этот проект остался на бумаге.

СТАТИСТЫ ОБ ОТХОДНИКАХ-ЗЕМЛЕКОПАХ

С пуском в эксплуатацию Варшавки, казалось бы, основная масса землекопов должна была остаться без работы, а значит, без основных средств существования, так как своего хлеба юхновчанам хватало только на 3—4 месяца. Но мастера своего дела быстро смогли сориентироваться, овладеть профессией эксплуатационщика, а также смежными профессиями. Об этом красноречиво говорит сборник статистических сведений по Юхновскому уезду, который вышел из печати солидной книгой в 1887 году. В нем сообщалось, что в уезде проживало 117122 человека: из них мужчин 57206, женщин 59916, которые вместе составляли 19982 семьи. Но в год переписи (1886) в деревнях отсутствовало 2523 мужчины и 2127 женщин. Они жили там, где работали, но в родных деревнях имели свои дома и участки земли, которые им выделяла сельская община и за которые взимали подати. По своему отношению к земле и плате крестья-

КАЛУЖСКАЯ ОБЛАСТЬ



УПРАВЛЕНИЕ
ПО ОХРАНЕ ОБЪЕКТОВ
КУЛЬТУРНОГО НАСЛЕДИЯ

248016, г. Калуга, ул. Пролетарская, 111,
тел. 719-267, факс 719-292
E-mail: nasledie@adm.kaluga.ru

от 14.03.18 № 10-02/142-18

На № _____ от _____

Врио начальника
УМВД России
по Калужской области

полковнику внутренней службы

Н.А. Федоруку

Уважаемый Николай Андреевич!

Управлением по охране объектов культурного наследия Калужской области (далее – Управление) в ходе мероприятий по контролю за состоянием объекта культурного наследия выявлен факт сноса здания, расположенного по адресу: Калужская область, Износковский район, д. Кононово, являющегося выявленным объектом культурного наследия «Почтовая станция (6 объектов), сер. XIX в.».

Принимая во внимание, что в действиях собственников здания и земельного участка, а также лиц, непосредственно осуществивших снос здания, усматриваются признаки преступлений, предусмотренных ст. ст. 243, 243.1 УК РФ, производство уголовных дел по которым осуществляется следователями и дознавателями органов внутренних дел Российской Федерации, Управление направляет для определения подследственности и принятия решения в порядке ст. 145 УПК РФ материалы мероприятий по контролю по факту уничтожения указанного объекта культурного наследия.

Управление предлагает для предоставления информации и осуществления взаимодействия обращаться к и.о. начальника отдела охраны и государственного надзора за состоянием и использованием объектов культурного наследия Татьяне Николаевне Бабиченко (тел. 719-267).

Приложение: материалы мероприятий по контролю за состоянием объекта культурного наследия на «36» л. в 1. экз.

Начальник управления

Е.Е. Чудаков

А.В. Панков
(4842) 719-295

14.03.18
УМВД России
по К. О.

Материалы фотофиксации выявленного объекта культурного наследия «Почтовая станция (6 объектов), сер. XIX в.», расположенного по адресу: Калужская область, Износковский район, д. Кононово, в ходе мероприятий по контролю за состоянием объекта культурного наследия № 01-2018.



1. Дом почтовой станции



2. Дом почтовой станции



3. Дом почтовой станции



4. Дом почтовой станции



5. Восточный флигель



6. Восточный флигель



7. Западный флигель



8. Западный флигель

**Главный специалист отдела охраны и
государственного надзора за состоянием и
использования объектов культурного наследия**

А.В. Панков